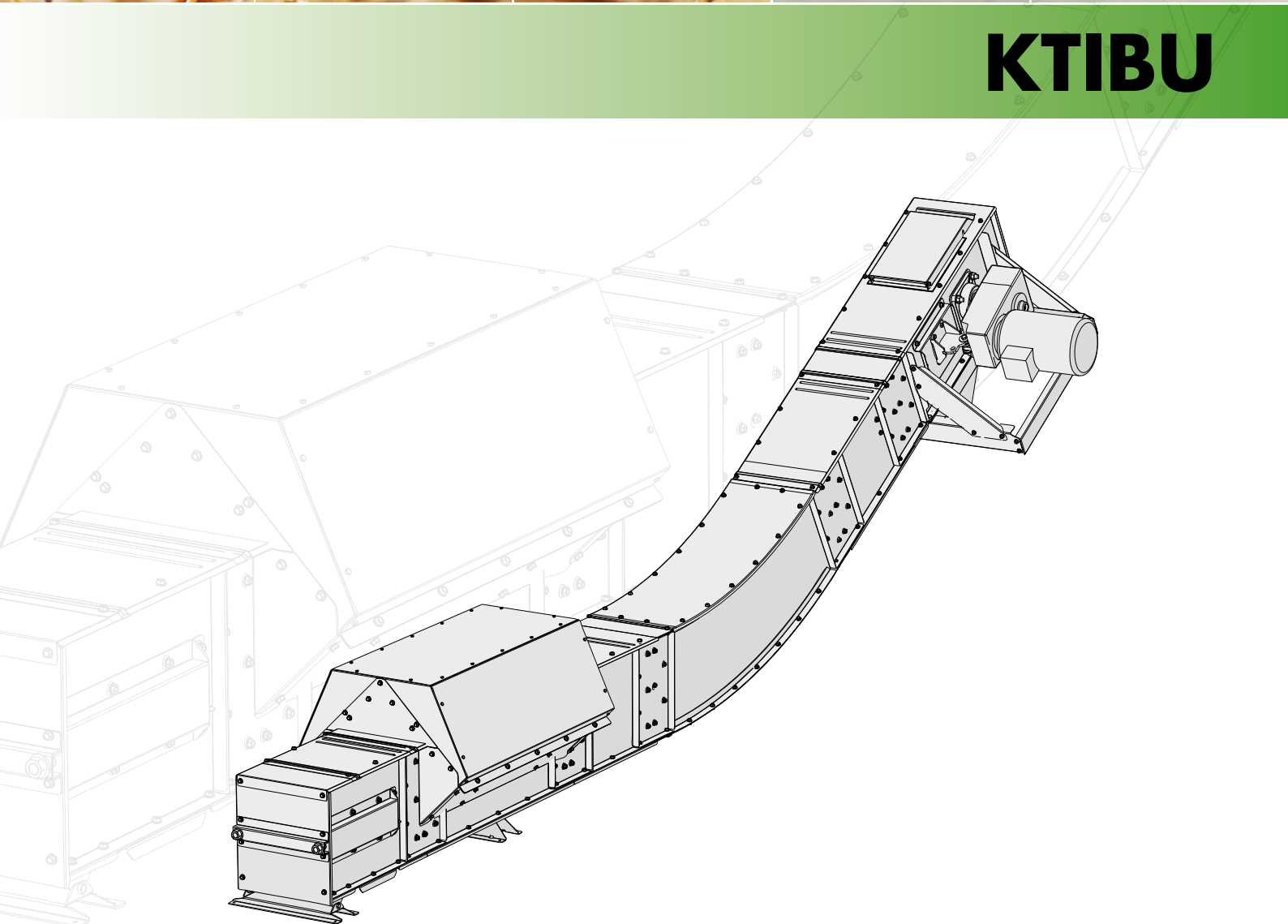


КТІВУ



Проверка товаров

Проверьте, что число тюков соответствует накладной и что упаковка и товары не повреждены. Обратите внимание на возможные повреждения или отсутствующий материал в транспортной накладной и сообщите в транспортную компанию и нам. Когда товары распакованы, убедитесь в том, что поставка полная. Материал, который является неисправным, монтировать нельзя.

Гарантия

Для всех моделей машин компании Skandia Elevator AB предоставляется 2 года заводской гарантии от дня поставки. Предпосылка действия гарантии и выплата возможных компенсаций должны основываться на обращении в компанию Skandia Elevator AB и достижении соглашения между клиентом и компанией Skandia Elevator AB о том, как следует устранить возможную неисправность. Гарантия распространяется на части, которые были повреждены или сломаны вследствие конструкторских и производственных ошибок. Неисправности и повреждения, вызванные неправильной установкой, неправильным использованием или недостаточным обслуживанием, не покрываются гарантией.

Знак CE

Знак CE находится на правой стороне привода и является свидетельством того, что машина изготовлена в соответствии с Европейскими указаниями по охране труда в машиностроении и отвечает требованиям техники безопасности. В знаке CE имеются сведения о годе выпуска, обозначении модели и номере заказа. Номер заказа также указан в декларации CE ниже. Всегда указывайте номер заказа при рекламации или заказе запасных частей.

заявление EG

Skandia Elevator AB
Arentorp
S-53494 Vara
SWEDEN

заявляем под свою ответственность, что продукт:

KTIBU

номер заказа:

на которые это заявление распространяется, в соответствии с директивой Совета от 29 декабря 2009 года о внутреннем сближении законодательства государств-членов в отношении машин, 2006/42/EG.

Если иное не указано в знаке CE, то продукт изготовлен в соответствии с Европейскими указаниями по охране труда в машиностроении и относится к категории II 2D/OD. Он предназначен для транспортирования материалов, которые соответствуют ATEX, Зона 21, и где внешняя среда не классифицирована.

Товар 2009 12 29

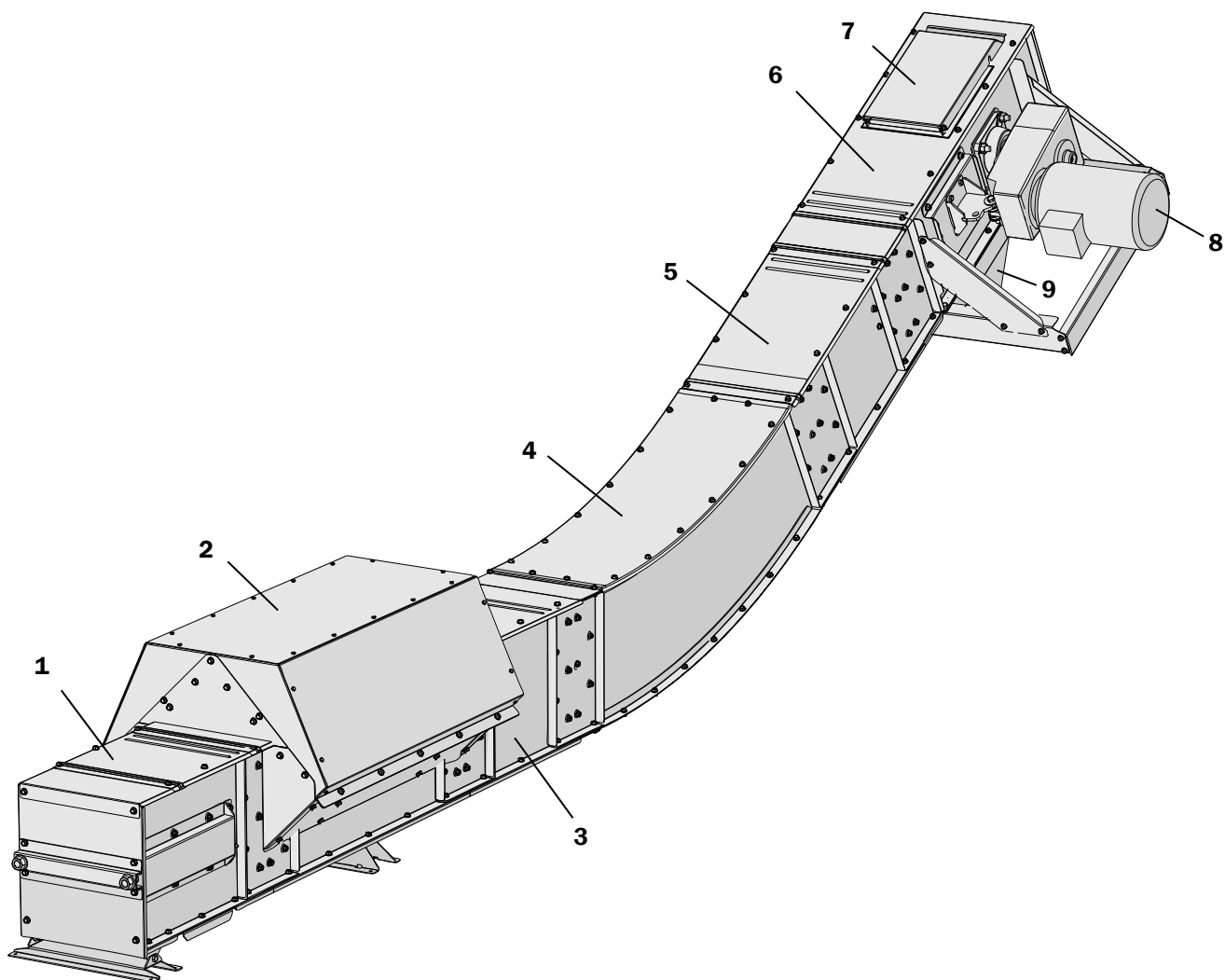
Joakim Larsson, VD

Спасибо, что Вы выбрали Skandia Elevator!

Чтобы Ваше оборудование для транспортирования работало надлежащим образом, необходимо его правильно смонтировать и аккуратно обслуживать. Необходимо соблюдать эту инструкцию по монтажу, а также отдельную инструкцию по обслуживанию, чтобы наша гарантия могла действовать.

Мы надеемся, что Ваше оборудование для транспортирования компании Skandia будет радовать Вас в течение долгого времени.

Обзор машины	6
Информация по технике безопасности	7
Общая информация по технике безопасности	7
Техника безопасности при работе с электричеством.....	8
Перед монтажом	9
Конструктивный размер изогнутых и наклонных секций.....	11
Соединение машины	12
Соединение между боковым входным отверстием и бункером/силосом.....	12
Подсоединение к последующей машине	13
Монтаж машины	15



Части	Поз.
Натяжная секция	1
Боковое входное отверстие	2
Промежуточная секция	3
Изогнутая секция	4
Промежуточная секция	5
Привод	6
Датчик подпора	7
Двигатель редуктора	8
Выход	9

Неправильный способ установки и/или обращение могут привести к травмам или повреждениям оборудования для транспортирования и/или другого оборудования. Это также может привести к сбоям или сокращению мощности.

Тщательно прочитайте инструкцию по монтажу, прежде чем начать монтаж. Информация по технике безопасности представляется и интерпретируется следующим образом:



ПРЕДУПРЕЖДЕНИЕ!

Если инструкции в тексте с предупреждением не выполняются, это может привести к травмам, в некоторых случаях опасным для жизни.



ВАЖНО!

Если инструкции в тексте “Важно!” не выполняются, это может привести к повреждениям оборудования для транспортирования и/или другого оборудования. Это также может привести к сбоям или сокращению мощности.

ВНИМАНИЕ! Текст “Внимание!” содержит информацию, которая упрощает способ монтажа.

Общая информация по технике безопасности



ПРЕДУПРЕЖДЕНИЕ!

Всегда надевайте защитные перчатки во время монтажа и при использовании оборудованием для транспортирования.



ПРЕДУПРЕЖДЕНИЕ!

Убедитесь в том, что постоянно ответственный за эксплуатацию машины хорошо знаком с ее работой и предписаниями по технике безопасности.



ПРЕДУПРЕЖДЕНИЕ!

Машина оснащена защитой и предупреждающими наклейками в соответствии с Европейскими указаниями по охране труда в машиностроении. Прочитайте и примите к сведению все предупреждающие наклейки перед началом эксплуатации машины.



ПРЕДУПРЕЖДЕНИЕ!

Остановите машину и отключите электропитание перед выполнением любых монтажных работ или работ по обслуживанию.



ПРЕДУПРЕЖДЕНИЕ!

Машину нельзя запускать без крышек, люков, оболочек, защитных элементов и соединений, смонтированных таким образом, что они могут быть открыты только с помощью инструментов.



ПРЕДУПРЕЖДЕНИЕ!

Соединения, идущие к машине, от машины и между машинами должны быть прочно смонтированы и полностью закрыты. Если конструкция цеха делает это невозможным на выходе, закончите трубкой 1 м.

**ВАЖНО!**

Конвейер не может работать в обоих направлениях.

**ВАЖНО!**

Убедитесь в том, что микровыключатель датчика подпора подключен при эксплуатации.

**ВАЖНО!**

Для указаний по обслуживанию и поиску неисправностей см. отдельную инструкцию по обслуживанию перед началом эксплуатации машины.

Техника безопасности при работе с электричеством

**ПРЕДУПРЕЖДЕНИЕ!**

Двигатель должен устанавливаться квалифицированным компетентным электриком.

**ПРЕДУПРЕЖДЕНИЕ!**

Рабочие выключатели должны быть прочно смонтированы и расположены таким образом, чтобы они были легко доступны, когда необходимо выполнить работы по обслуживанию.

**ВАЖНО!**

Убедитесь в том, что защита двигателя установлена на число ампер, предназначенное для двигателя.

**ВАЖНО!**

Если машина устанавливается на открытом воздухе, то двигатель/трансмиссию/двигатель редуктора необходимо оснастить защитой от дождя.

Конвейер может собираться непосредственно на месте в цехе или собираться и затем подниматься на место. Наиболее оптимальные решения зависят от проектирования и пространства цеха, а также длины конвейера.

ВАЖНО!

- Конвейер должен быть максимум 14 метров, чтобы его можно было поднять в смонтированном состоянии. Его вес должен быть разделен на несколько точек подъема, одна из которых должна быть в опорной раме привода. Расстояние между точками подъема может быть не более 12 метров.
- Максимальное расстояние между опорами стандартного конвейера составляет 6 метров. Если используется тросовая опора, то расстояние составляет 12 метров.
- Разгрузите вес привода распорками до уровня земли и/или ближайшей устойчивой конструкции. Если машина имеет двигатель редуктора, закрепите распорками его опорную раму. Никогда не закрепляйте распорками двигатель/двигатель редуктора.

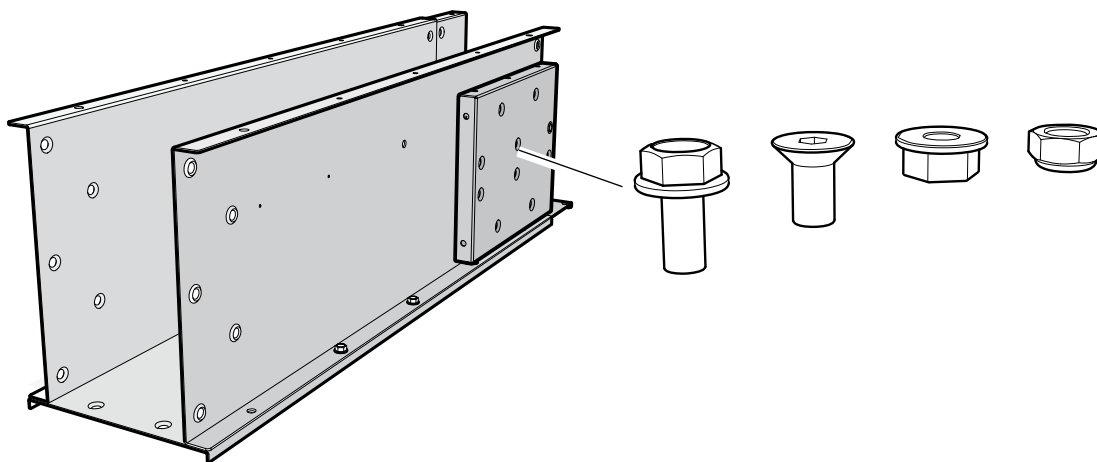
1.

Уберите соединительные пластины, которые неправильно обращены внутри в/на промежуточной секции и приводе. Винты для монтажа конвейера находятся там внизу.

ВНИМАНИЕ! Винт, которым закреплена соединительная пластина, при монтаже не требуется.

2.

Смонтируйте снятые соединительные пластины таким же образом, как предварительно смонтированные соединительные пластины.

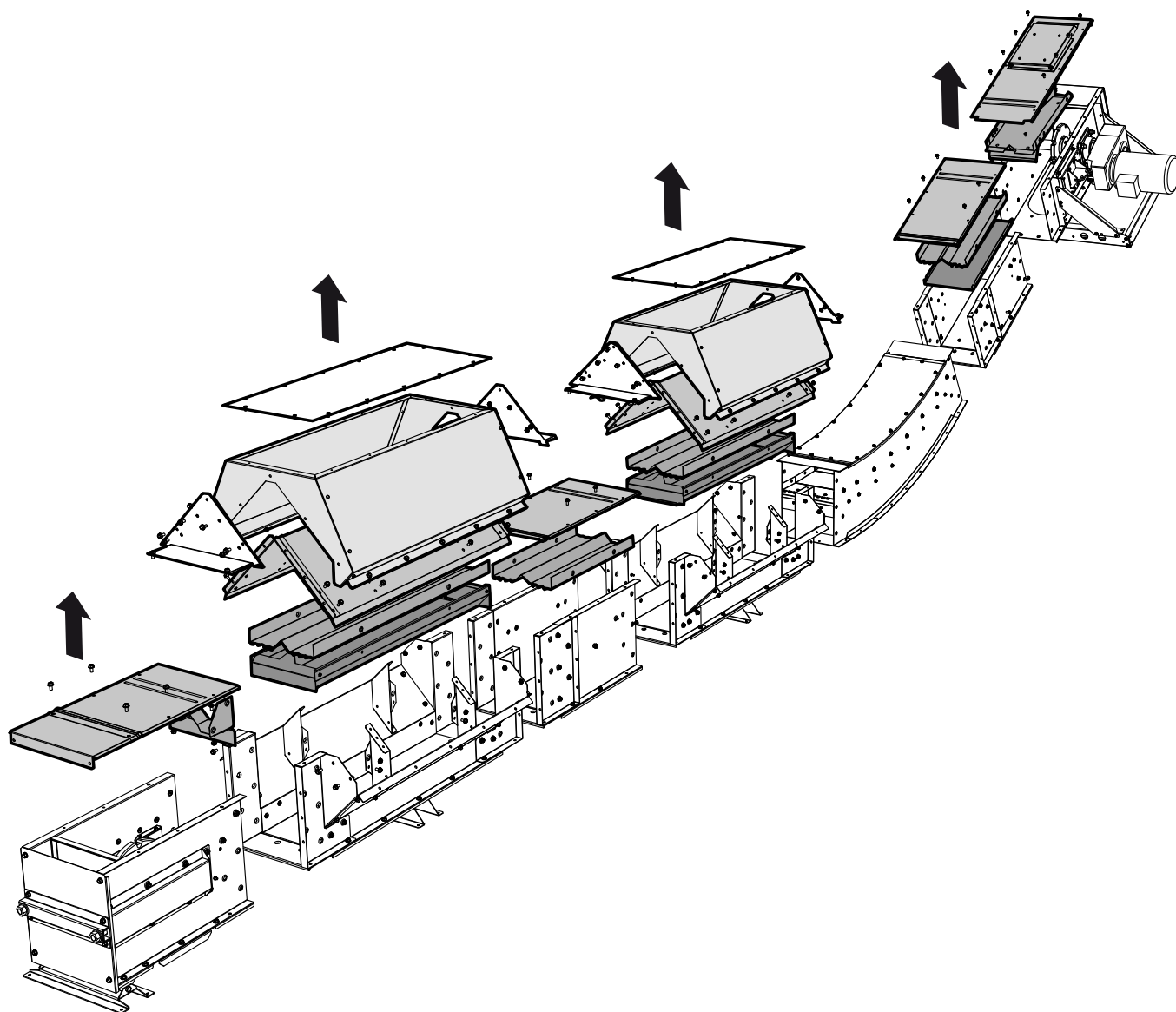


3.

Выложите детали в том порядке, в каком они должны устанавливаться.

4.

Снимите крышки и промежуточные донья.

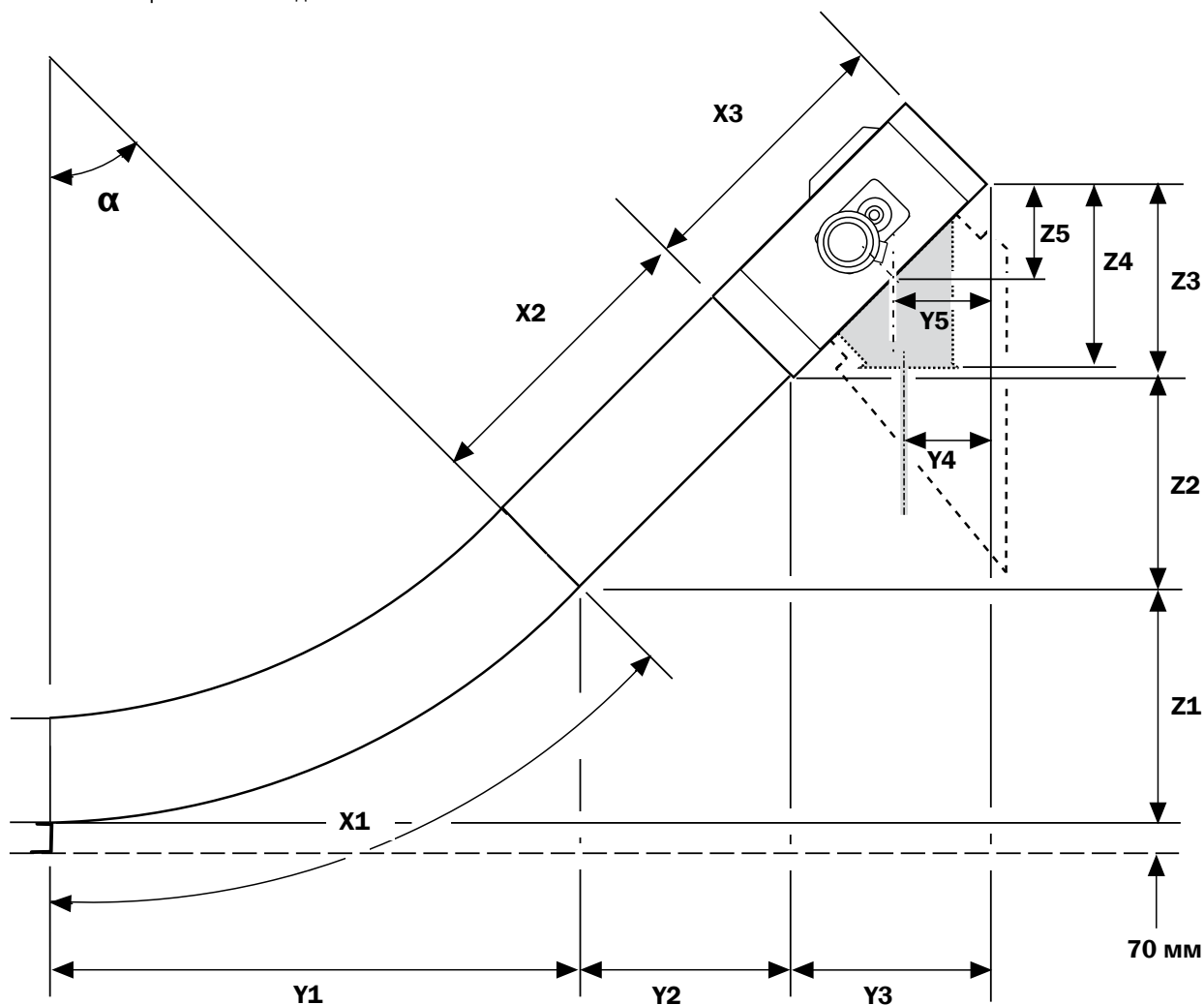


Конструктивный размер изогнутых и наклонных секций



ВАЖНО!

Убедитесь в том, что машина располагается правильно по отношению к запланированным соединениям.



α	X1	Y1	Z1	X2	Y2	Z2	X3	Y3	Z3	20/30		30/40		40/40		Y5	Z5
										Y4	Z4	Y4	Z4	Y4	Z4		
15°	645	647	85	600	580	155	1000	966	259	553	343	474	412	346	455	483	128
				1000	966	259											
				1400	1352	362											
				2000	1932	518											
				13600	13136	3520											
30°	1309	1250	335	600	520	300	1000	866	500	518	465	438	534	329	577	433	250
				1000	866	500											
				1400	1212	700											
				2000	1732	1000											
				7000	6062	3500											
45°	1963	1768	732	600	424	424	1000	707	707	483	922	414	991	304	1034	354	354
				1000	707	707											
				1400	990	990											
				2000	1414	1414											
				5000	3535	3535											

ПРЕДУПРЕЖДЕНИЕ!

Соединения, идущие к машине, от машины и между машинами должны быть прочно смонтированы и полностью закрыты. Если конструкция цеха делает это невозможным на выходе, закончите трубой 1 м.

ВАЖНО!

- Используйте только рекомендованные детали для входа, выхода и соединения.
- Убедитесь в том, что самотеки имеют достаточный размер и что их угол наклона составляет минимум 45°.

Боковое входное отверстие

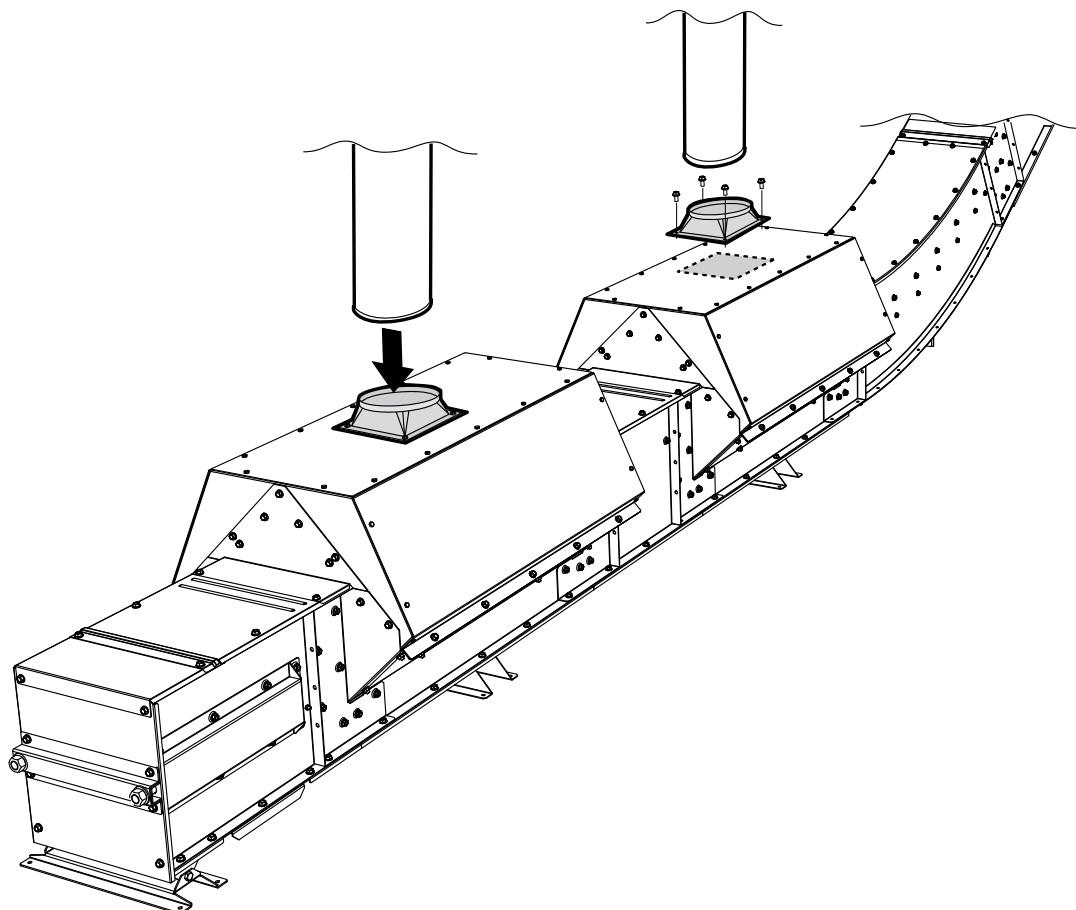
Боковое входное отверстие является саморегулируемым и используется для подачи зерна из бункера/силоса.

Соединение между боковым входным отверстием и бункером/силосом.

ВАЖНО!

- Отцентрируйте отверстие соединения в крышке бокового входного отверстия, если это возможно.
- Соединение/подача зерна через одну из наклонных крышек бокового входного отверстия может привести к потерям мощности.

Смонтируйте детали соединения согласно главе "Монтаж машины".



Подсоединение к последующей машине

Подсоедините конвейер к последующей машине в соответствии с инструкцией по его монтажу.

Соберите конвейер от изгиба наружу.



ВАЖНО!

Убедитесь в том, что детали монтируются по прямой линии и что они не повернуты.

1.

Смонтируйте донные винты.

Смонтируйте донную соединительную пластину там, где донья не перекрываются.

ВНИМАНИЕ! Используйте стопорную гайку.



ВАЖНО!

Убедитесь в том, что донные стыки стали ровными.

2.

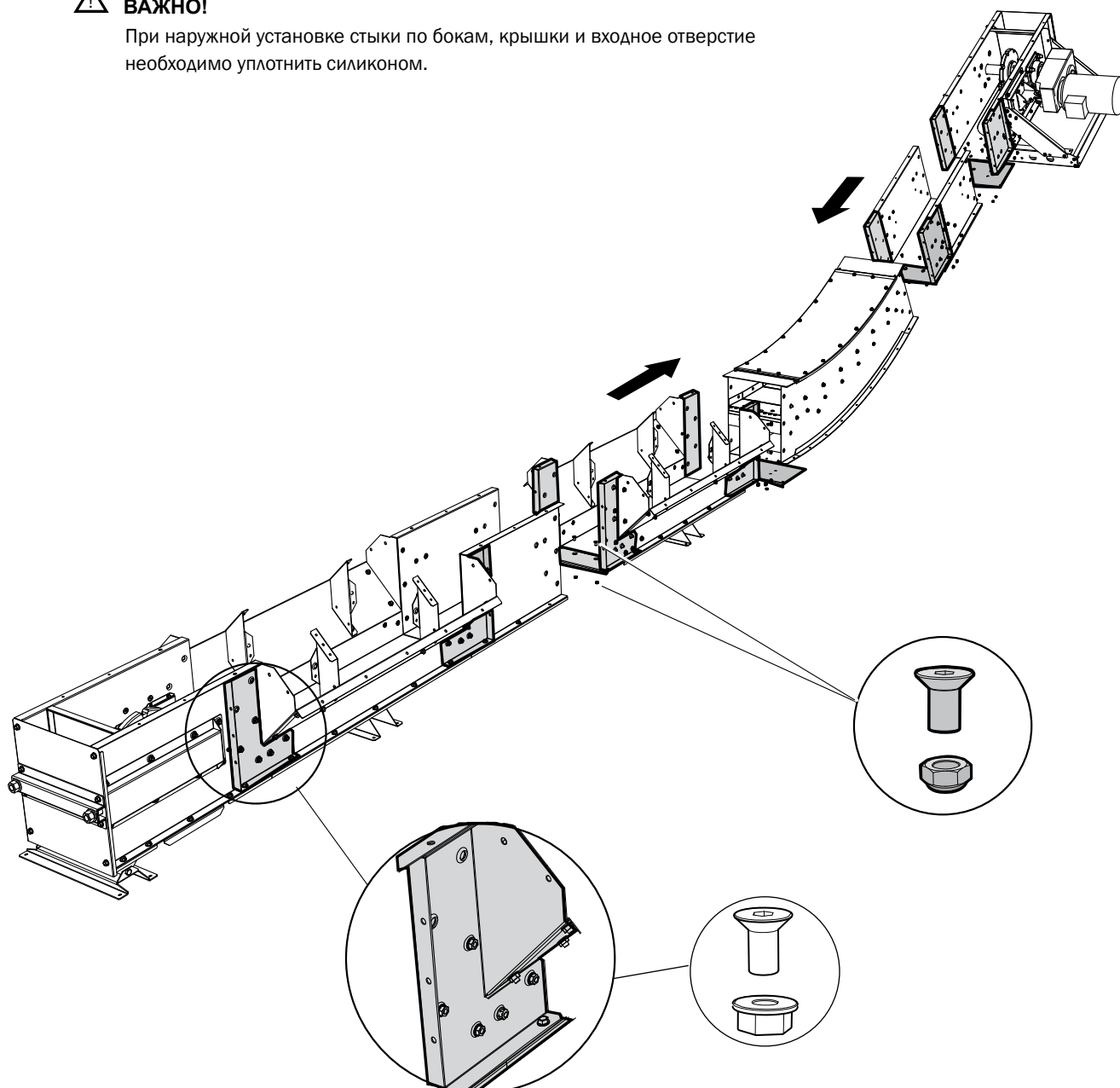
Смонтируйте боковые винты.

ВНИМАНИЕ! Пока не монтируйте те винты, которые крепят промежуточное дно в натяжной секции - два с каждой стороны.



ВАЖНО!

При наружной установке стыки по бокам, крышки и входное отверстие необходимо уплотнить силиконом.

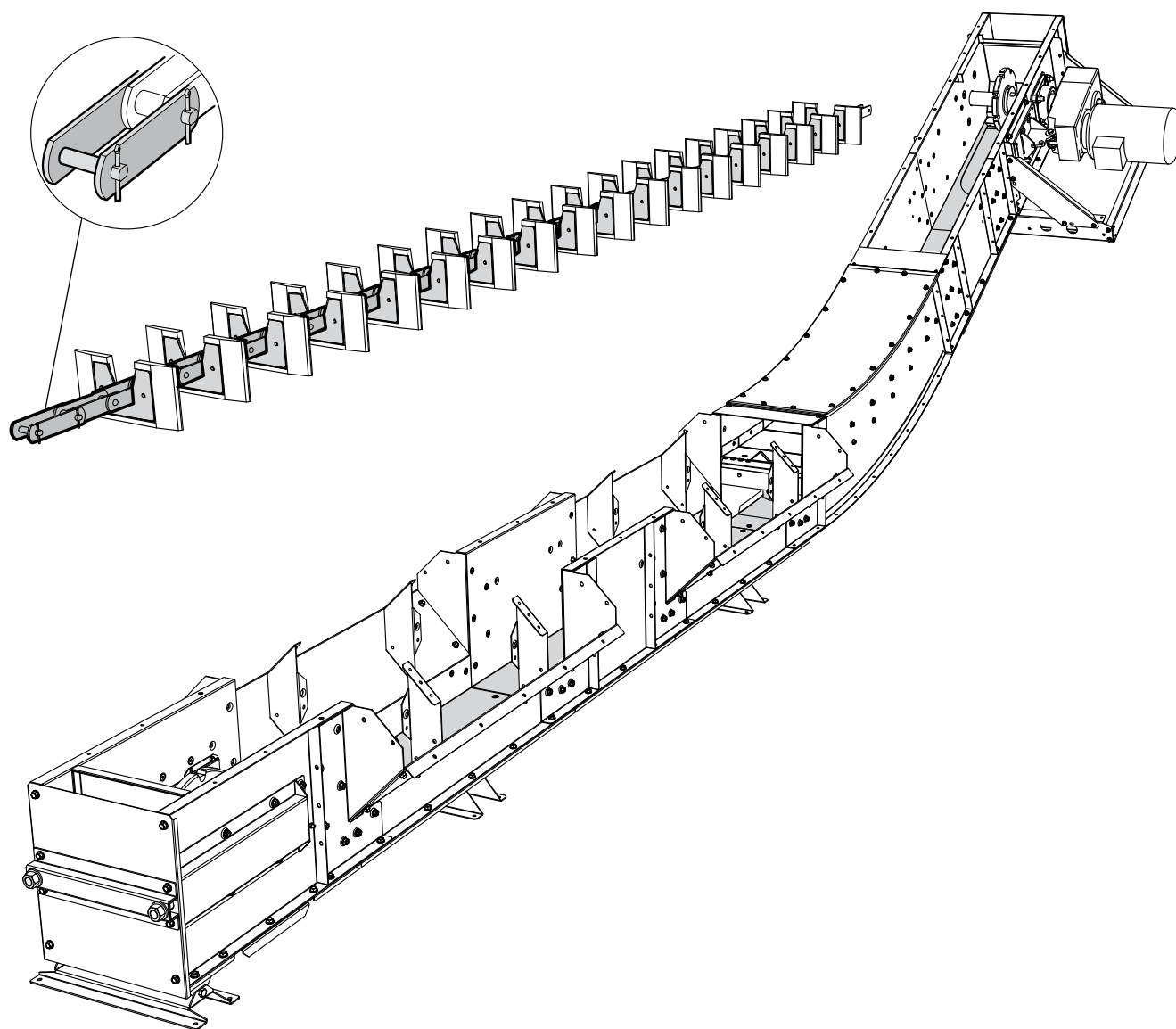


3.

Соберите отрезки цепей на дне в конвейере.

ВНИМАНИЕ! Цепные скобы должны "толкать" скребки к приводу.

ВНИМАНИЕ! Используйте веревку, чтобы протянуть цепь через изгиб.



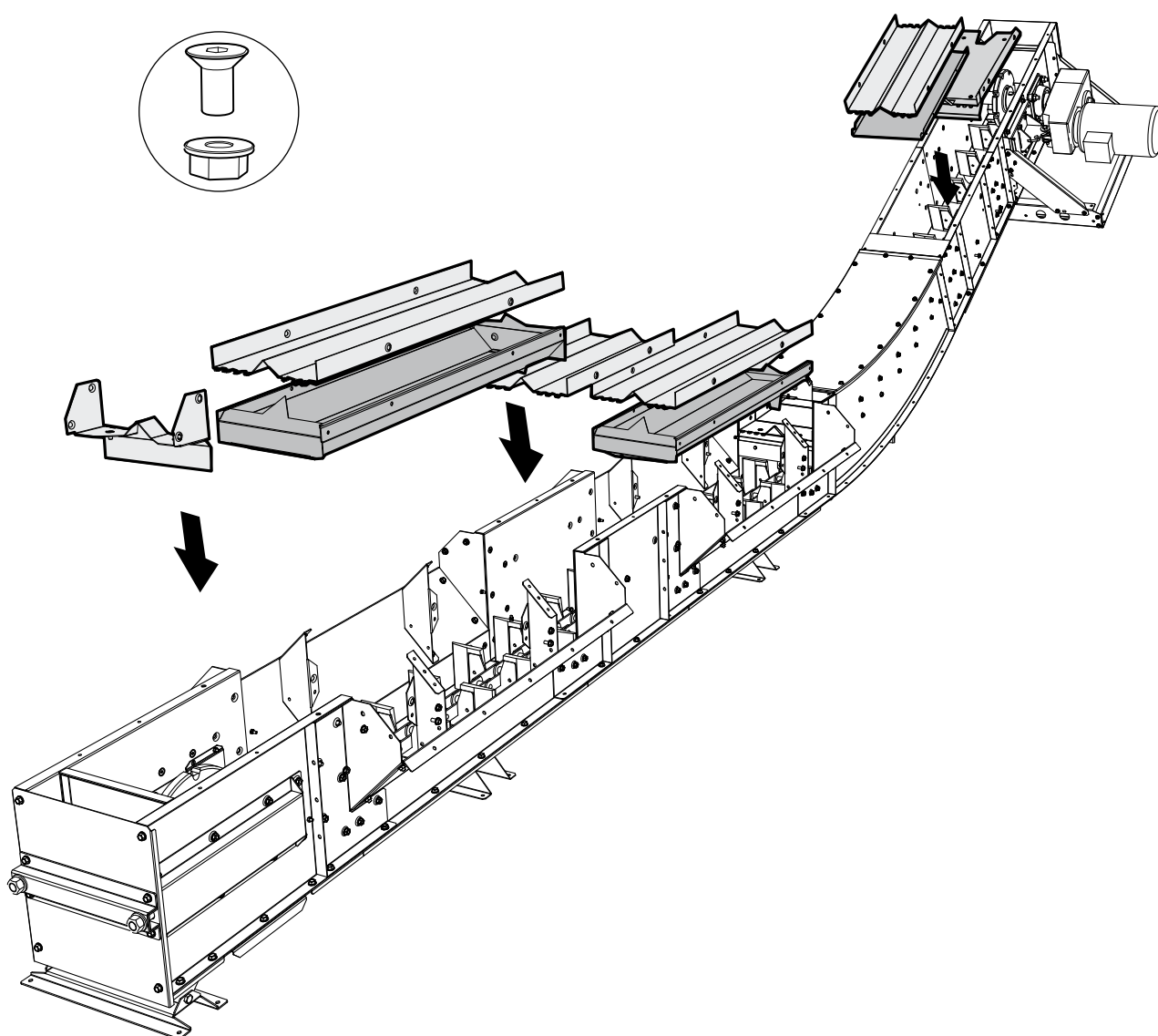
4.

Смонтируйте промежуточные донья от изгиба наружу.



ВАЖНО!

Правильно подберите зубчатые соединения.



5.

Соберите отрезки цепей на верхней плоскости в конвейере.

6.

Соберите отрезок цепи над звездочкой привода.

7.

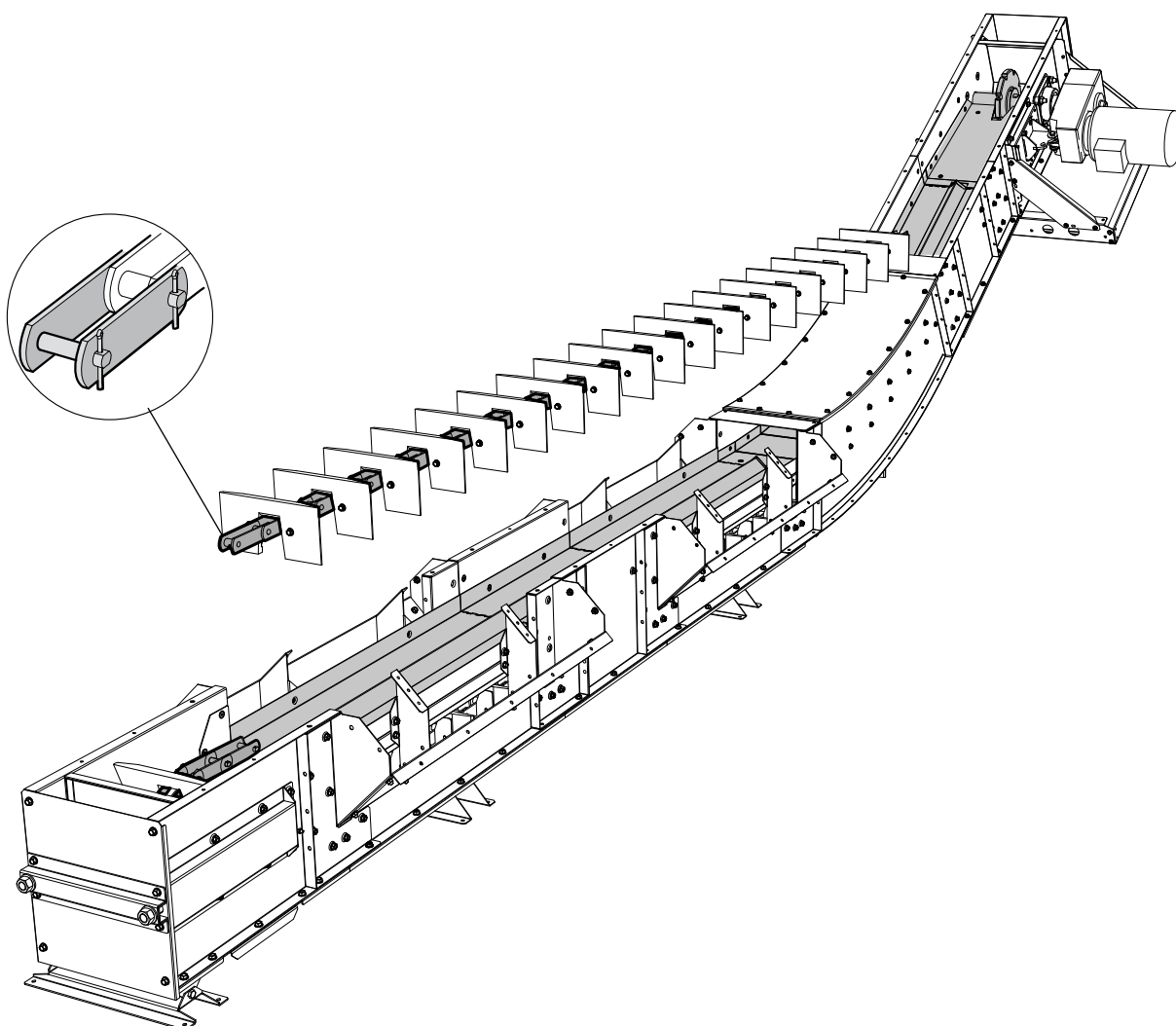
Протолкните вал в натяжной секции до переднего положения, к приводу.

Установите цепь конвейера над звездочкой натяжной секции. Отрежьте ее, если необходимо, до правильной длины и соберите.



ВАЖНО!

Убедитесь в том, что цепь конвейера отцентрирована, может двигаться свободно и не касается боковых сторон конвейера.



8.

Натяните цепь конвейера с помощью натяжных винтов в натяжной секции.

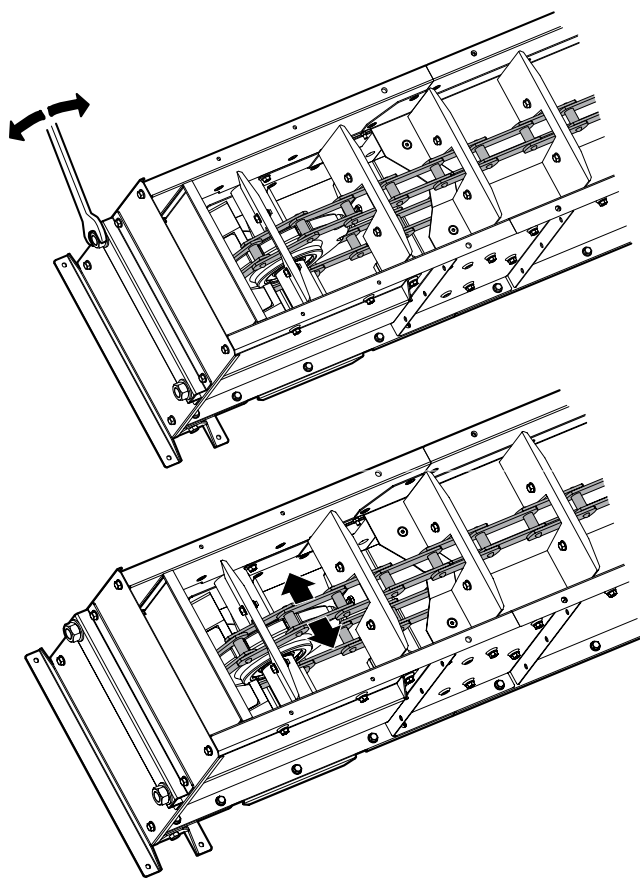
ВНИМАНИЕ! Натяжные винты имеют самостопорящиеся неподвижные гайки внутри конвейера.



ВАЖНО!

- Убедитесь в том, что вал натяжной секции находится под прямым углом к цепи конвейера.
- Убедитесь в том, что цепь конвейера натянута не слишком сильно.

Если цепь конвейера нельзя немного потянуть в сторону у вала натяжной секции, то она натянута слишком туго. Ослабьте натяжение, чтобы ее можно было немного протянуть в сторону.



9.

Когда конвейер будет полностью собран, запустите его на некоторое время для проверки работы и проверьте натяжение снова.

ВНИМАНИЕ! Если крышка изгиба нагревается через некоторое время, то цепь конвейера натянута слишком сильно.

Новая цепь конвейера должна приработаться в течение определенного времени и затем отрегуливаться снова.



ВАЖНО!

Проверяйте цепь конвейера после 50 часов эксплуатации. Для дополнительной информации по обслуживанию см. отдельную инструкцию по обслуживанию.

10.

Отмерьте и отрежьте отверстие для подсоединения к крышке бокового входного отверстия.



ВАЖНО!

Отцентрируйте отверстие соединения в крышке бокового входного отверстия, если это возможно.

11.

Смонтируйте соединительный адаптор (A).

12. См. поз. X на иллюстрации.

Отрежьте крышку между боковыми входными отверстиями до такой же длины, как расстояние между боковыми входными отверстиями.

13.

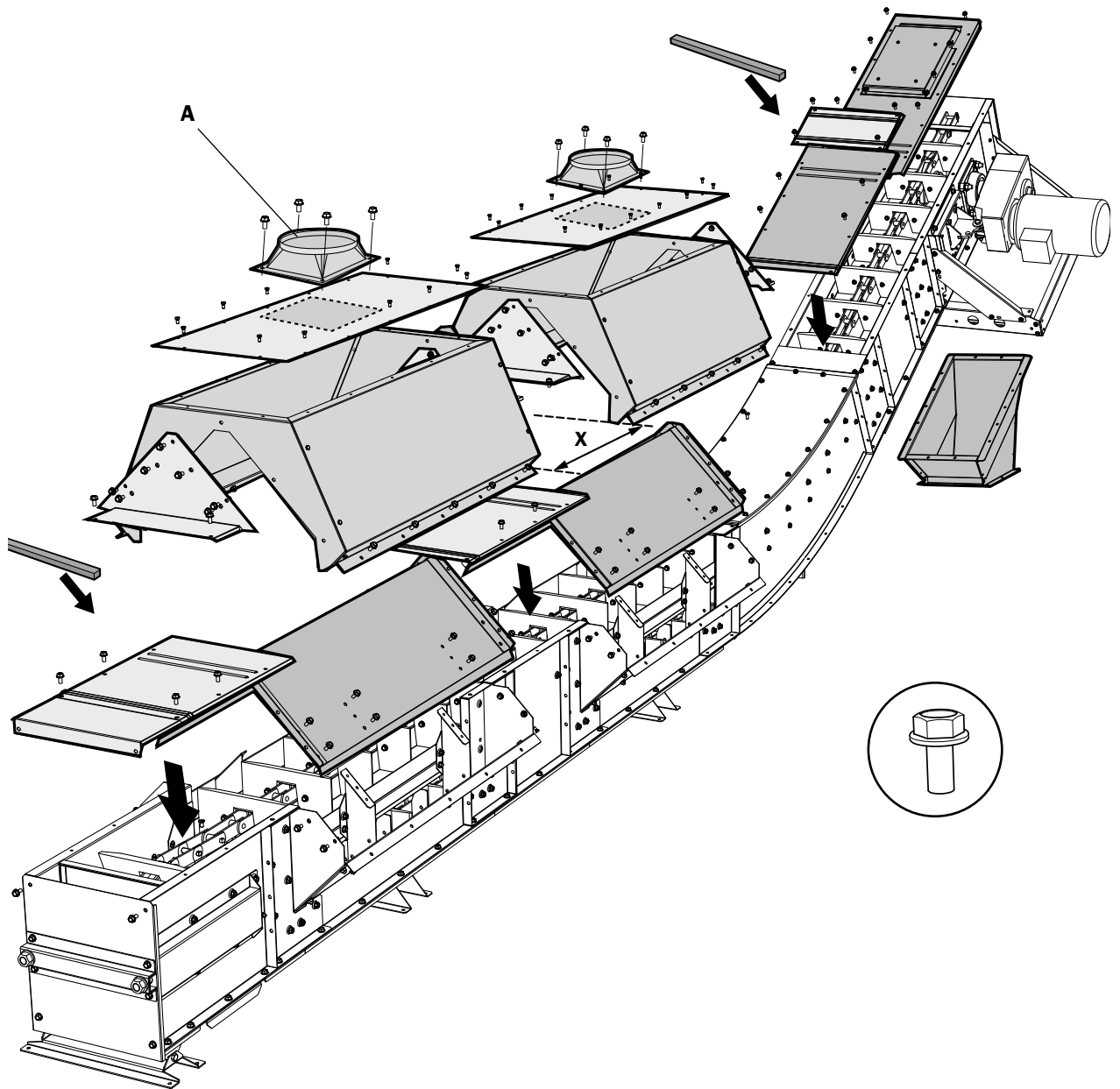
Смонтируйте крышки внахлест.

ВНИМАНИЕ! Поставьте соединительную пластину поверх стыков, где крышки не перекрываются.



ВАЖНО!

- Установите резиновую планку в выштамповке у стыков.
- При наружной установке стыки по бокам, крышки и входное отверстие необходимо уплотнить силиконом.





SKANDIA ELEVATOR AB

KEDUMSVÄGEN 14, ARENTORP
S-534 94 VARA, SWEDEN

PHONE +46 (0)512 79 70 00
FAX +46 (0)512 134 00

INFO@SKANDIA-ELEVATOR.SE
WWW.SKANDIA-ELEVATOR.SE